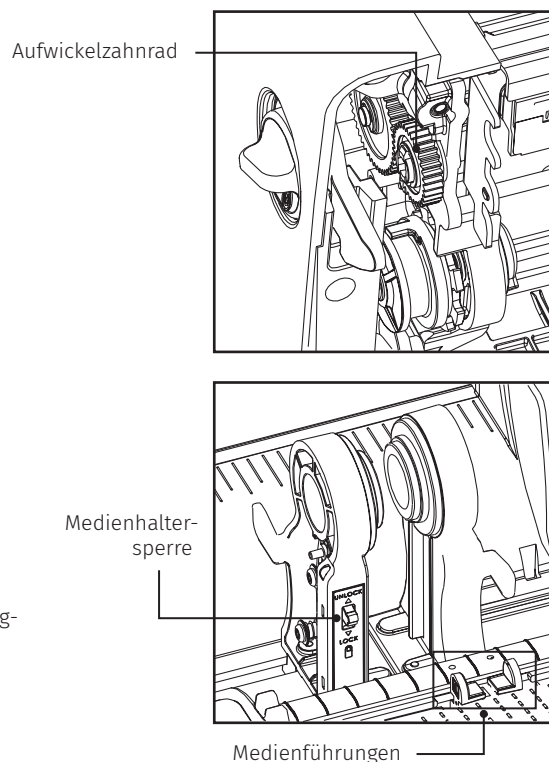
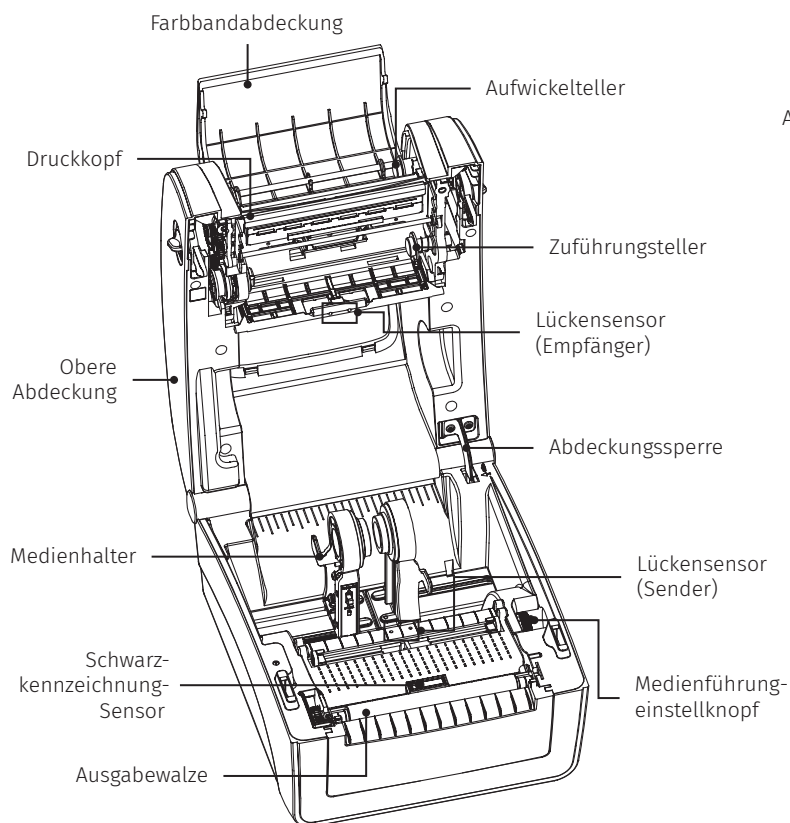
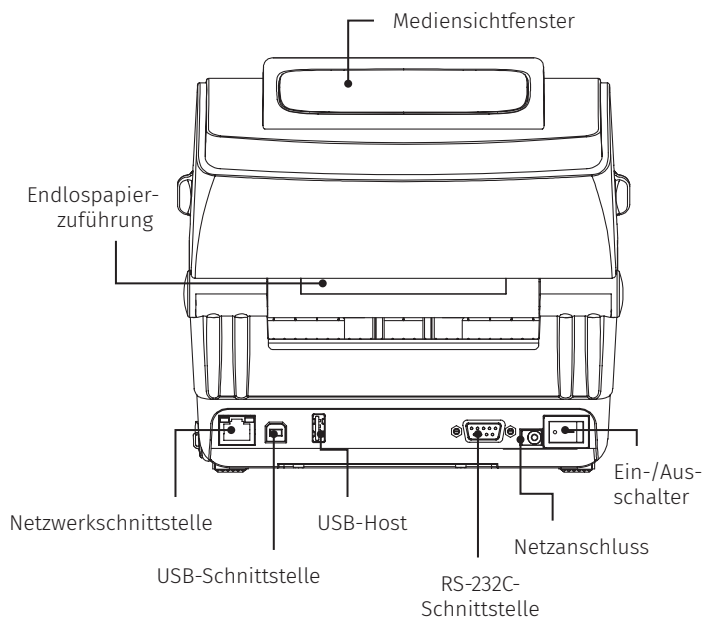
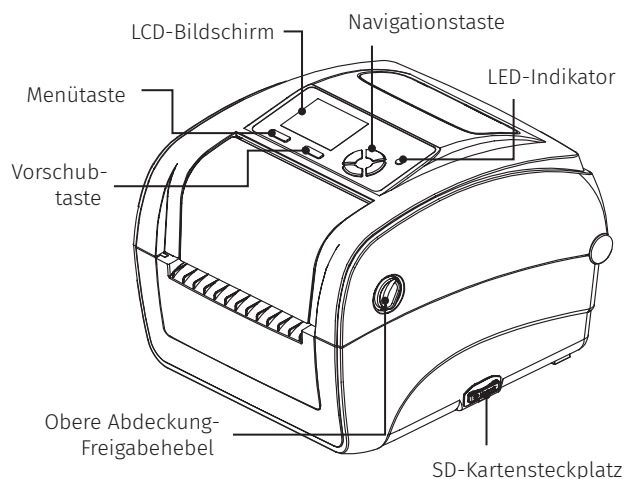


SCHNELLINSTALLATIONS- ANLEITUNG

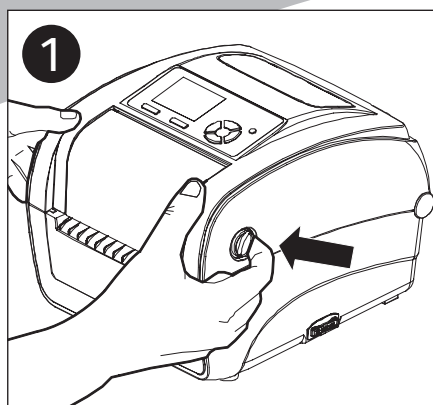
DE

MetoPrintHybrid

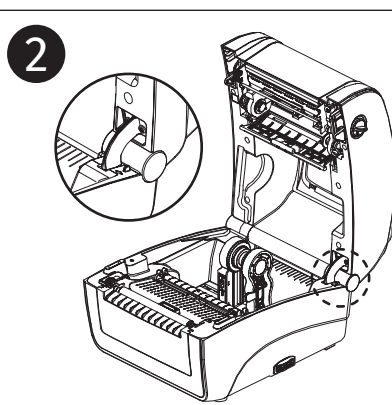
Überblick über den Drucker



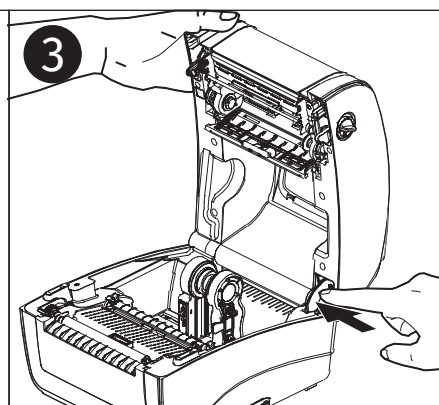
Obere Abdeckung öffnen/schließen



Öffnen Sie die obere Druckerabdeckung, indem Sie die Hebel an beiden Seiten nach vorne ziehen. Anschließend heben Sie die Abdeckung bis zum Anschlag an.

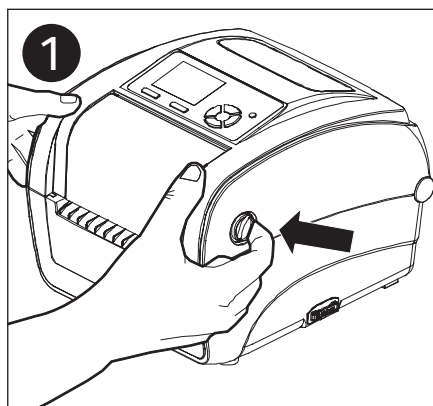


Eine Sperre am hinteren Teil der Abdeckung greift in das Unterteil und hält die Abdeckung offen.

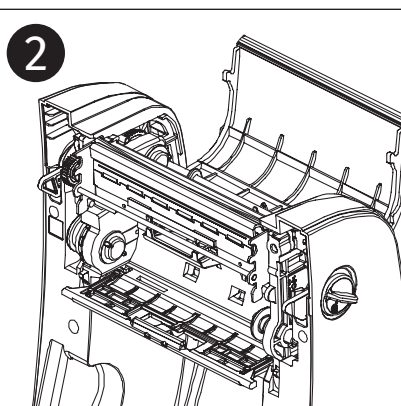


Zum Schließen halten Sie die obere Abdeckung nach hinten geneigt und lösen die Sperre vom Unterteil. Schließen Sie die obere Abdeckung sanft.

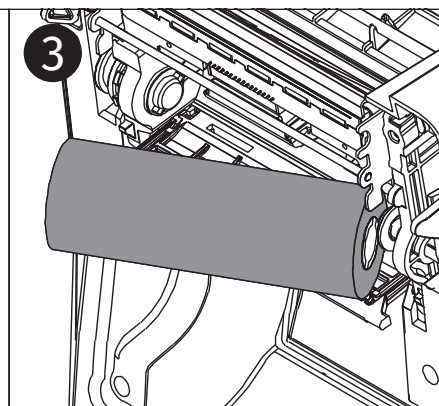
Farbband einlegen



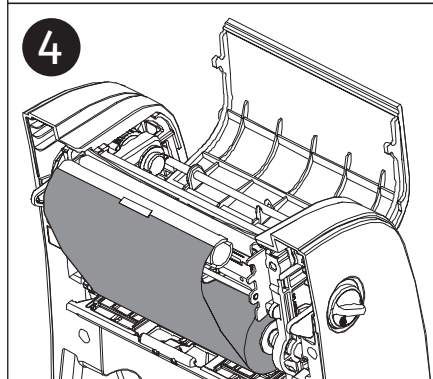
Öffnen Sie die obere Druckerabdeckung, indem Sie die Hebel an beiden Seiten nach vorne ziehen. Anschließend heben Sie die Abdeckung bis zum Anschlag an.



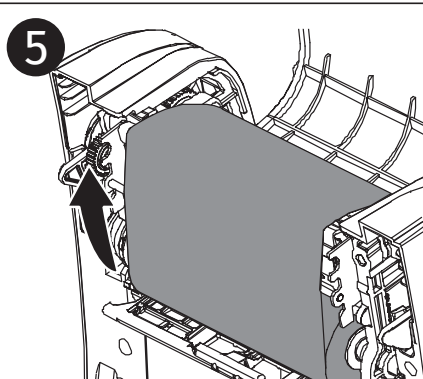
Öffnen Sie die Farbbandabdeckung.



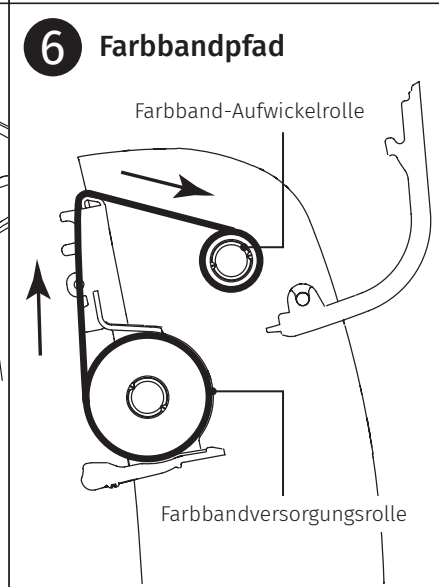
Setzen Sie das Farbband mit der rechten Seite zuerst in die Halterung ein. Setzen Sie das Band auf der linken Seite in die Zähne ein.



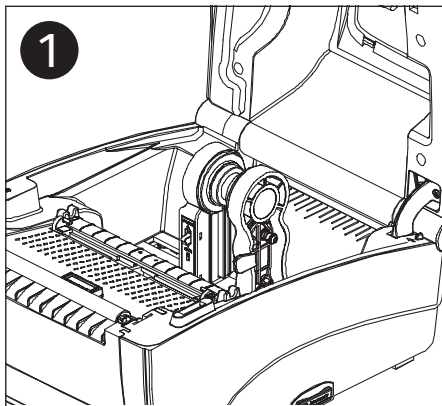
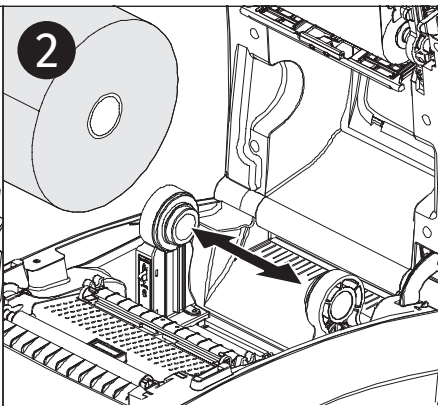
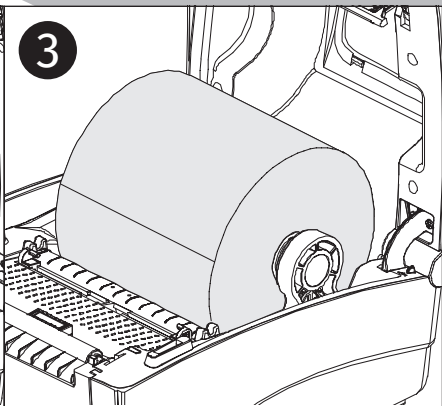
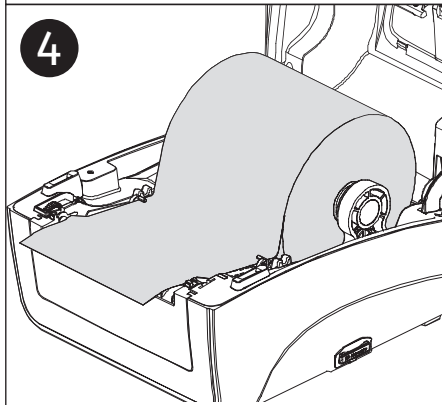
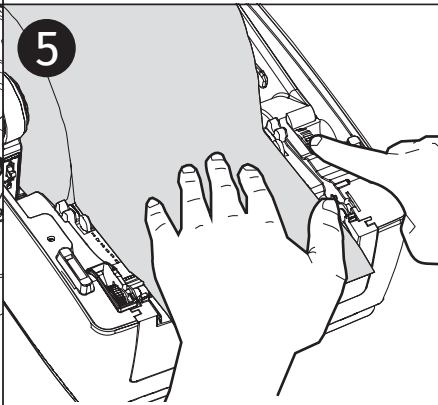
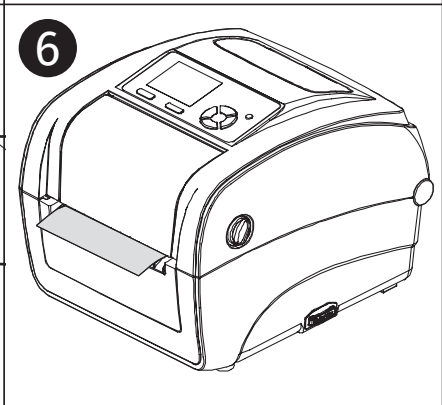
Befestigen Sie das Band mit einem Stückchen Klebeband an der Aufwickelwalze, setzen Sie die Walze in die Aufwicklungshalterung ein.



Drehen Sie das Aufwickelzahnrad, bis der Kunststoffvorlauf fest aufgewickelt ist und der schwarze Teil des Bandes am Druckkopf anliegt. Schließen Sie Farbbandabdeckung und obere Abdeckung.



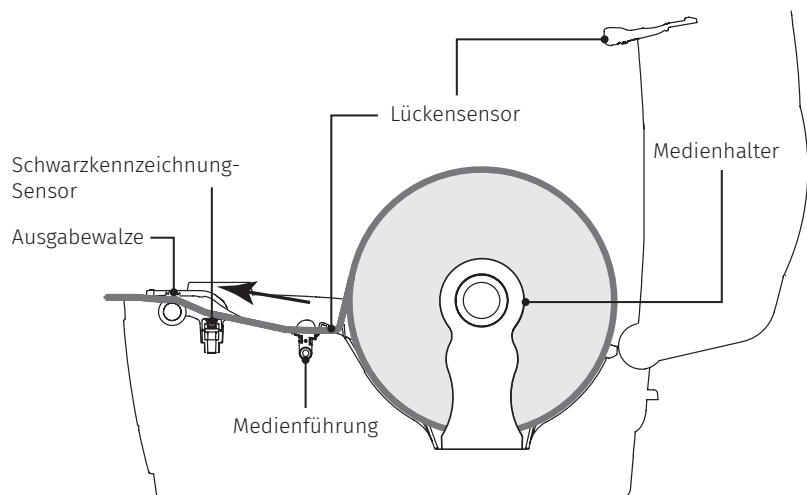
Medien einlegen

		
<p>Öffnen Sie die obere Druckerabdeckung, indem Sie die Hebel an beiden Seiten nach vorne ziehen. Anschließend heben Sie die Abdeckung bis zum Anschlag an.</p>	<p>Ziehen Sie die Medienhalter auseinander.</p>	<p>Legen Sie die Rolle zwischen die Halter, lassen Sie die beiden Lager in den Rollenkern greifen. Fixieren Sie die Rolle durch Hinabdrücken der Medienhaltersperre.</p>
		
<p>Führen Sie das Papier mit der bedruckbaren Seite nach oben durch den Mediensensor, platzieren Sie die Vorderkante auf der Walze.</p>	<p>Verschieben Sie die Medienführung durch Drehen des Führungseinstellknopfes passend zur Medienbreite.</p>	<p>Lösen Sie die Sperre der oberen Abdeckung, schließen Sie die Abdeckung sanft.</p>

7 Medienpfad

Legen Sie über die „Menü“-Taste oder die „Diagnosesoftware“ den Mediensensortyp fest, kalibrieren Sie den ausgewählten Sensor. „Diagnosesoftware“ starten → „Druckerkonfiguration“-Register → „Sensor kalibrieren“-Schaltfläche anklicken.

Weitere Informationen finden Sie in der Schnellstartanleitung zur Diagnosesoftware (www.meto.com/metoprint).



Hinweis:

Bitte kalibrieren Sie den Lücke/Schwarzkennzeichnung-Sensor beim Medienwechsel.

Tastenfunktionen

• Vorschubtaste

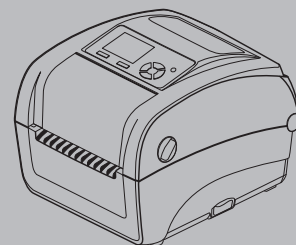
- Ein Etikett zuführen, wenn sich der Drucker im Bereit-Modus befindet
- Pause/Fortsetzung des Druckvorgangs
- Taste zum Aufrufen/Auswählen des mit dem Cursor ausgewählten Menüelements drücken

• Menütaste

- Ruft das Menü auf
- Menü verlassen oder Einstellung abbrechen und zum vorherigen Menü zurückkehren

• Navigationstaste

- Blättert durch die Menüliste



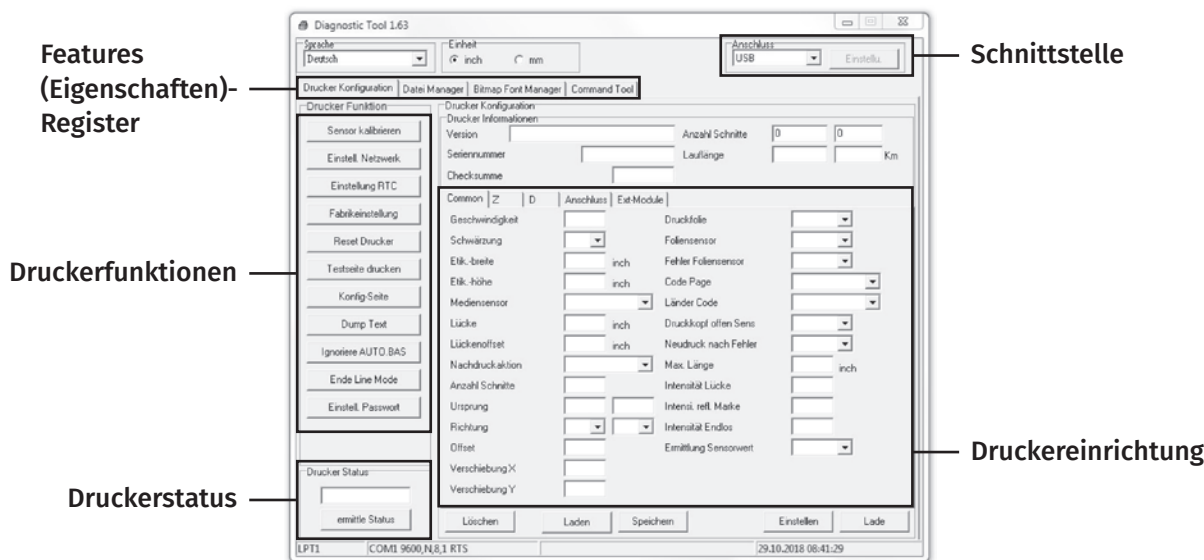
MetoPrintHybrid

Diagnosesoftware

Die Diagnosesoftware ist eine Sammlung unterschiedlicher Werkzeuge, mit der Sie Druckereinstellungen und Status abfragen, Druckereinstellungen ändern, Grafiken, Schriftarten und Firmware herunterladen, Bitmap-Druckerschriften erstellen und zusätzliche Befehle an den Drucker senden können. Mit Hilfe dieses Werkzeuges können Sie Status und Einstellungen des Druckers im Handumdrehen selbst prüfen.

Diagnosesoftware starten:

1. Starten Sie die Software mit einem Doppelklick auf das Diagnosesoftware-Symbol.
2. In der Diagnosesoftware finden Sie vier unterschiedliche Register: Druckerkonfiguration, Dateimanager, Bitmap-Schriftverwaltung und Befehle.



Nachstehend finden Sie einige Erläuterungen zu den Druckerfunktionen-Schaltflächen.

Drucker Funktion	Funktion	Beschreibung
Sensor kalibrieren	Sensor kalibrieren	Kalibriert den im Mediensensor-Feld angegebenen Sensor.
Einstell. Netzwerk	Netzwerkeinstellungen	Legt IP-Adresse, Subnetzmaske und Gateway des integrierten Netzwerkadapters fest.
Einstellung RTC	RTC-Einrichtung	Synchronisiert die Echtzeituhr des Druckers mit der des PCs.
Fabrikeinstellung	Werkseinstellungen	Initialisiert den Drucker und stellt die Werkseinstellungen wieder her.
Reset Drucker	Drucker zurücksetzen	Startet den Drucker neu.
Testseite drucken	Testseite drucken	Druckt eine Testseite aus.
Konfig-Seite	Konfigurationsseite	Druckt die Druckerkonfiguration aus.
Dump Text	Speicherauszug	Aktiviert den Speicherauszugmodus.
Ignoriere AUTO.BAS	AUTO.BAS ignorieren	Ignoriert das heruntergeladene AUTO.BAS-Programm.
Ende Line Mode	Linienmodus verlassen	Verlässt den Linienmodus.
Einstell. Passwort	Kennworteinrichtung	Legen Sie das Kennwort zum Schutz der Einstellungen fest.

Hinweis:

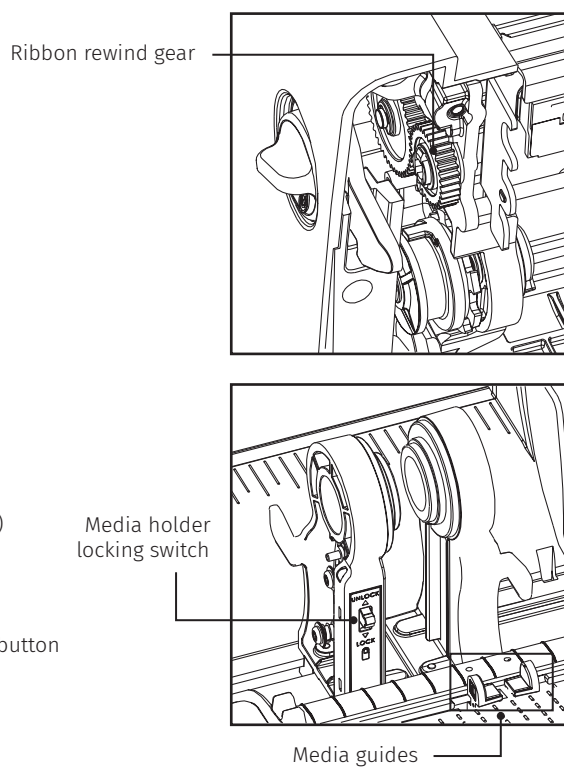
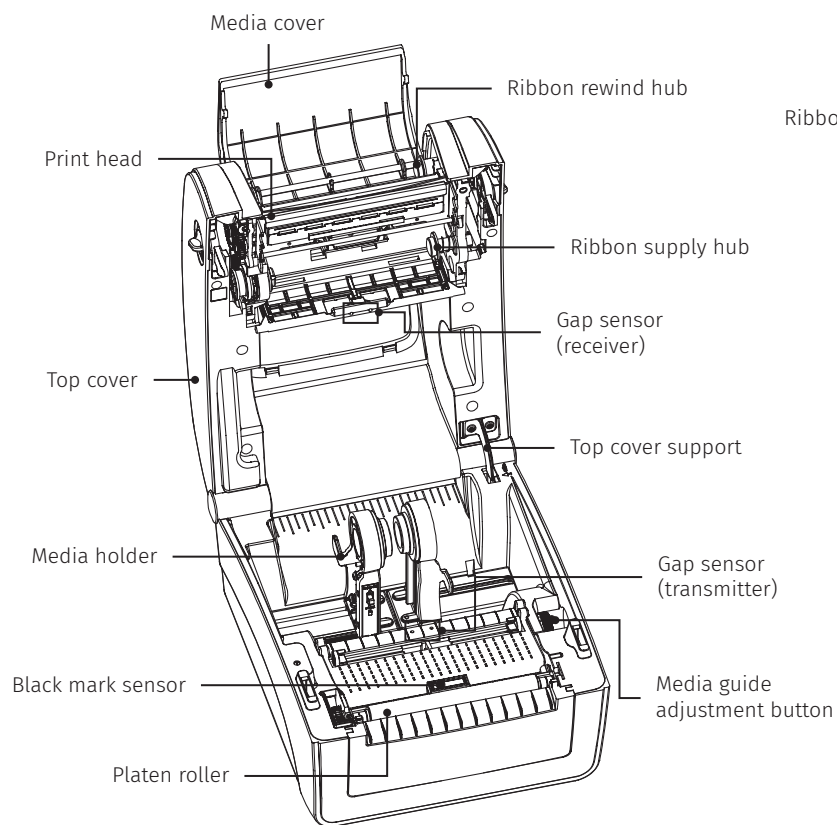
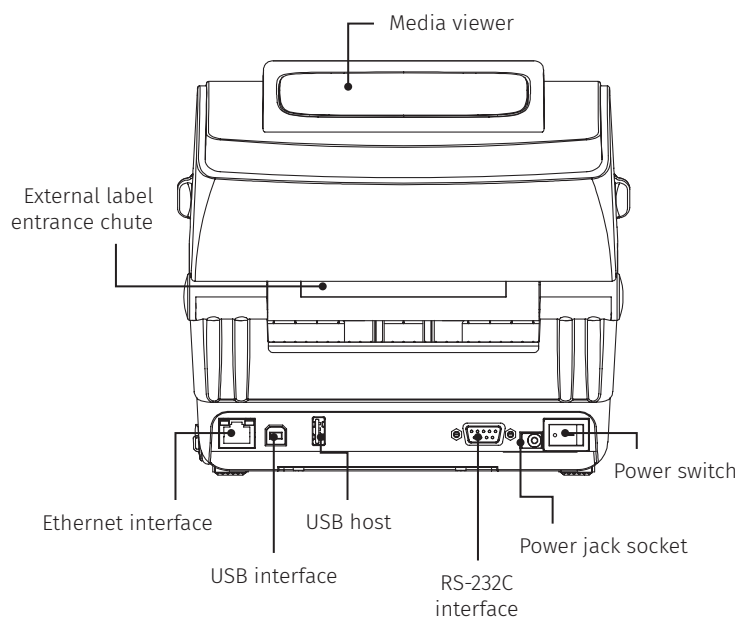
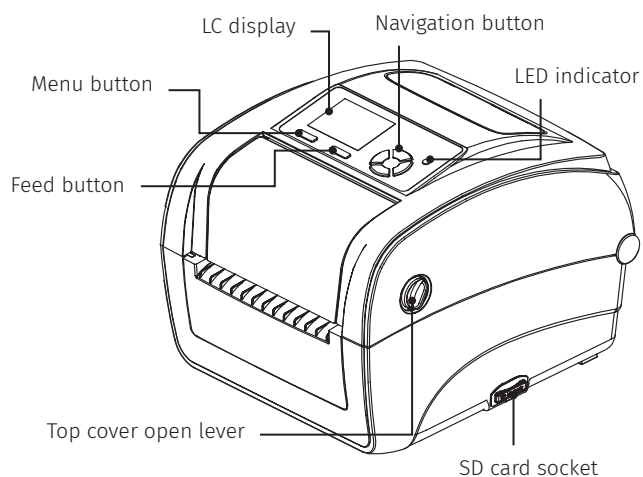
Weitere Informationen und Merkmale finden Sie in der Bedienungsanleitung (enthalten auf CD oder online).

USER'S SETUP GUIDE

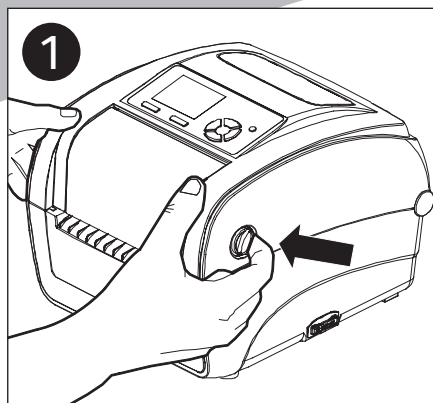
EN

MetoPrintHybrid

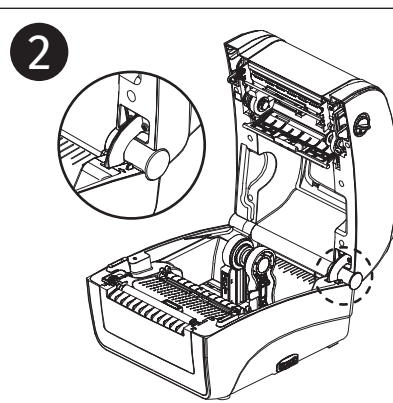
Printer Overview



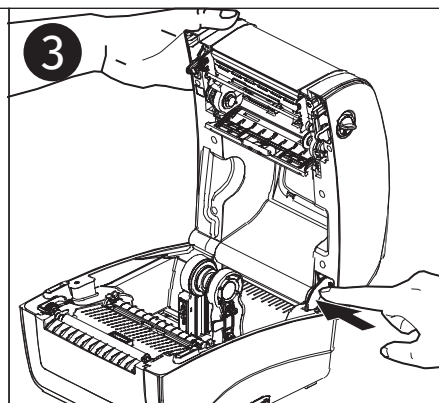
Opening/closing the upper cover



Open the upper printer cover by pulling the levers on each side forwards, then raise the cover as far as it will go.

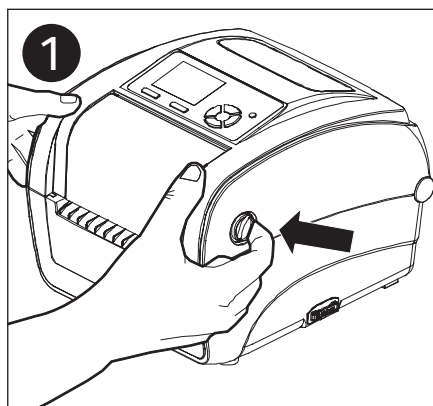


A lock located at the rear of the cover engages with the lower section, holding the cover open.

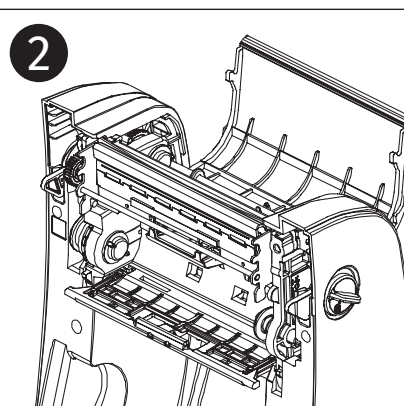


To close the cover, pull the upper cover slightly backwards and release the lock from the lower section. Gently close the cover.

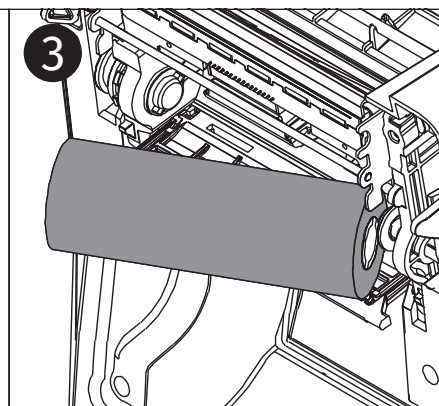
Inserting ink ribbon



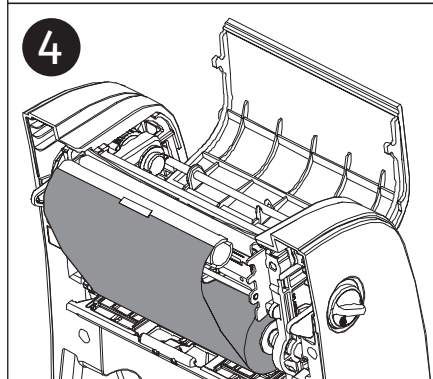
Open the upper printer cover by pulling the levers on each side forwards, then raise the cover as far as it will go.



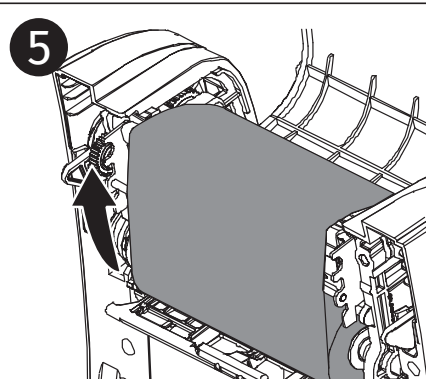
Open the ink ribbon cover.



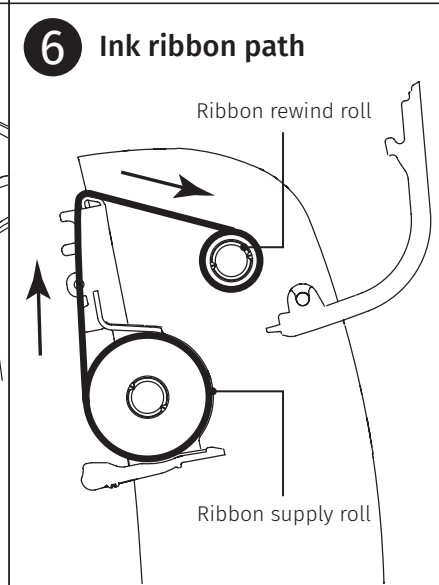
Insert the ink ribbon into the holder, right side first. Slot left hand side of the ribbon into the teeth on the left.



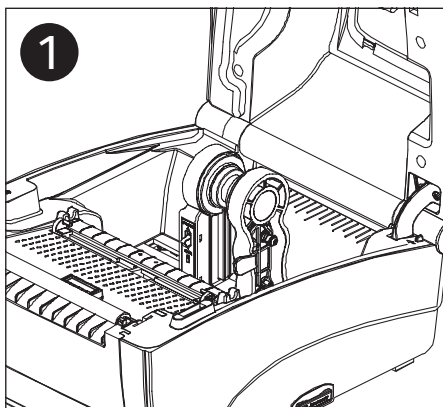
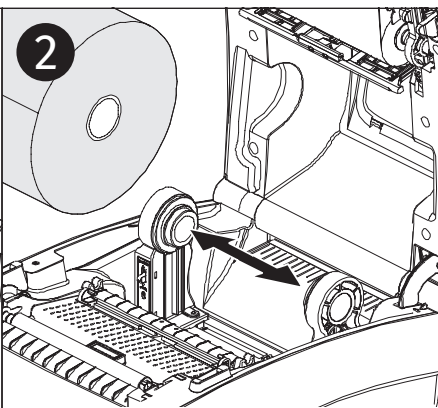
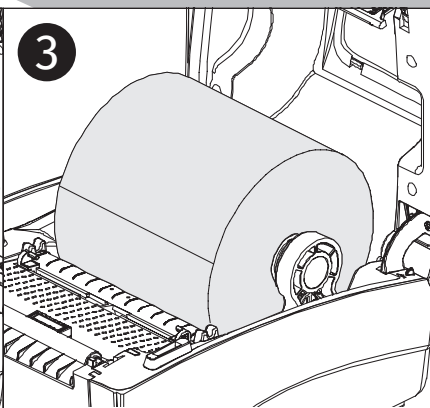
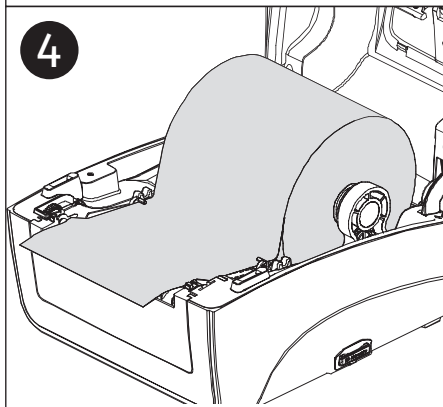
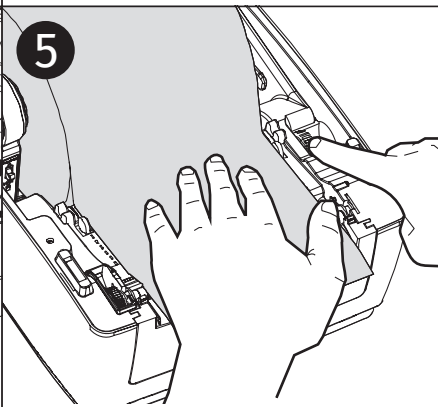
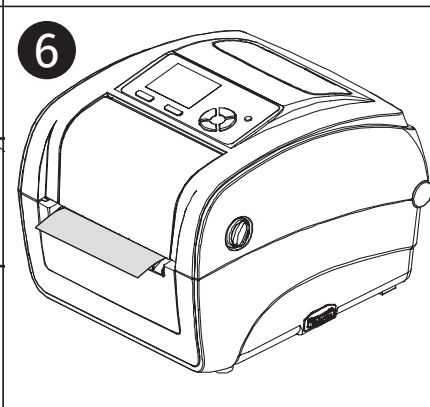
Use a piece of adhesive tape to attach the ribbon to the winding roller and insert the roller into the winding mount.



Rotate the winding gear until the plastic lead tape has been firmly wound and the black portion of the ribbon has reached the printer head. Close the ink ribbon cover and upper cover.



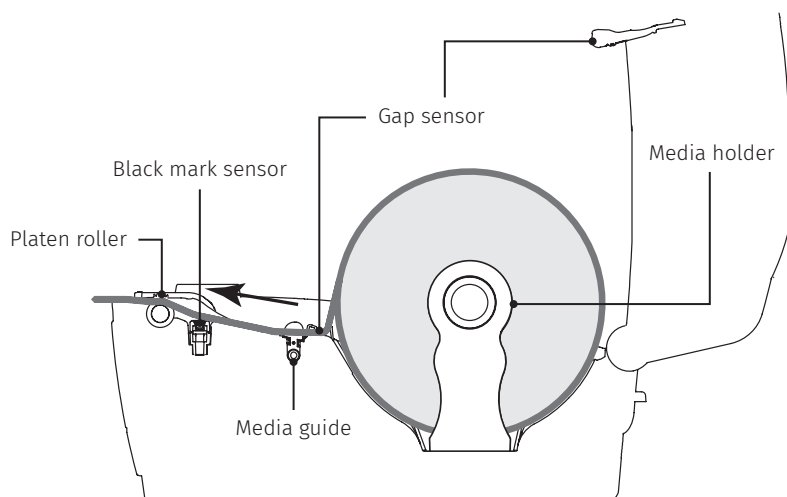
Inserting media

 <p>1</p> <p>Open the upper printer cover by pulling the levers on each side forwards, then raise the cover as far as it will go.</p>	 <p>2</p> <p>Pull the media holder apart.</p>	 <p>3</p> <p>Position the roll between the mounts and ensure that the bearings engage with the roll core. Secure the roll by pressing down on the media holder lock.</p>
 <p>4</p> <p>Take the paper, with the printable side facing up, and pull it up through the media sensor, then place the front edge onto the cylinder.</p>	 <p>5</p> <p>Adjust the media guide width by rotating the media guide adjustment knob.</p>	 <p>6</p> <p>Release the lock on the upper cover and gently close the cover.</p>

7 Media path

Use the "Menu" button or the "Diagnostic software" to set the media sensor type, then calibrate the sensor selected. Start "Diagnostic software" → "Printer configuration" register → Click on "Calibrate sensor".

You will find additional information in the quick start guide for the "Diagnostic software" (www.meto.com/metoprint).



Note:

Please calibrate the gap/black labelling sensor when changing media.

Button Function

• Feed button

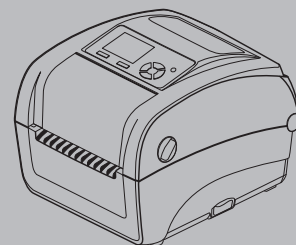
- When the printer is ready, press the button to feed one label to the beginning of next label
- Pause/Continue the printing job
- When in menu, press the button to enter/select cursor located item

• Menu button

- Enter the menu
- Exit from a menu or cancel a setting and return to the previous menu

• Navigation button

- Scroll the menu list



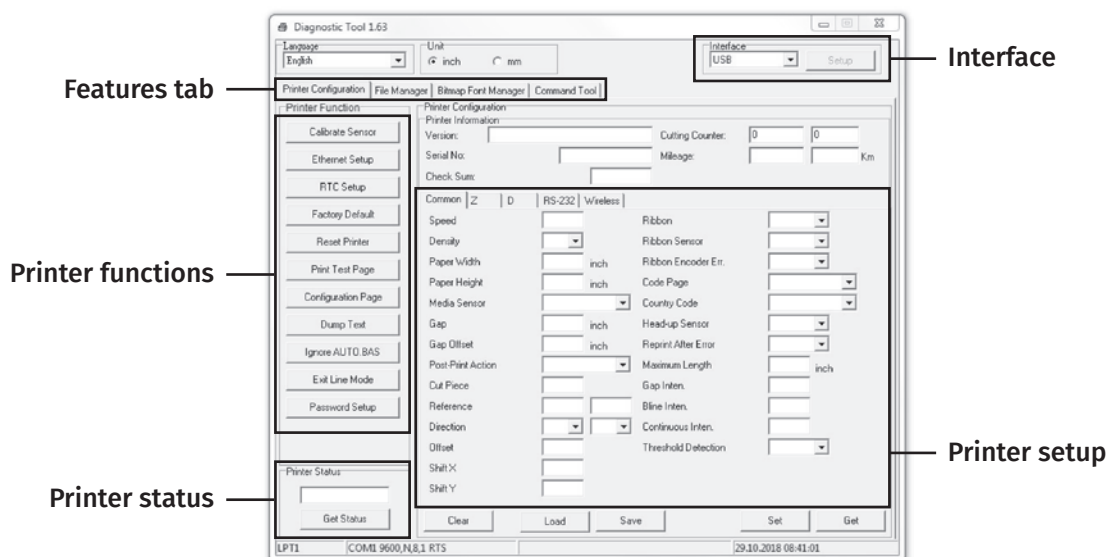
MetoPrintHybrid

Diagnostic Tool

The Diagnostic Utility is an integrated tool to explore the printer settings/status, change the printer settings, download graphics, fonts and firmware, create a printer bitmap font and send additional commands to the printer. With this tool, you can review the printer status and settings.

Start the Diagnostic Tool:

1. Double click on the Diagnostic tool icon to start the software.
2. There are four features (Printer Configuration, File Manager, Bitmap Font Manager, Command Tool) included in the Diagnostic utility.



The detail functions are listed as below.

Printer Function	Function	Description
Calibrate Sensor	Calibrate Sensor	Calibrate the sensor specified in the Printer Setup group media sensor field.
Ethernet Setup	Ethernet Setup	Setup the IP address, subnet mask, gateway for the on board Ethernet.
RTC Setup	RTC Setup	Synchronize printer Real Time Clock with PC.
Factory Default	Factory Default	Initialize the printer and restore the settings to factory default.
Reset Printer	Reset Printer	Reboot printer.
Print Test Page	Print Test Page	Print a test page.
Configuration Page	Configuration Page	Print printer configuration.
Dump Text	Dump Text	To activate the printer dump mode.
Ignore AUTO.BAS	Ignore AUTO.BAS	Ignore the downloaded AUTO.BAS program.
Exit Line Mode	Exit Line Mode	Exit line mode.
Password Setup	Password Setup	Set the password to protect the settings.

Note:

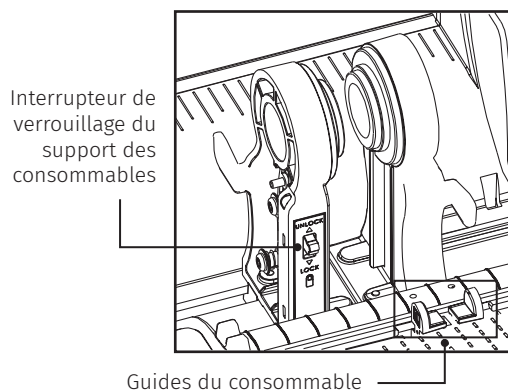
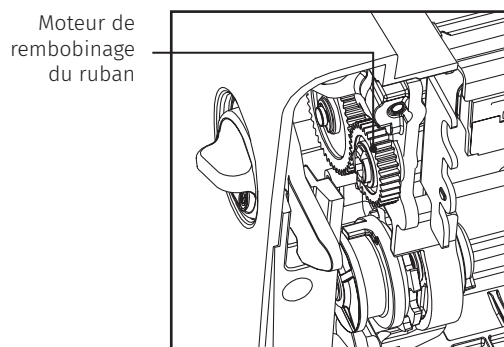
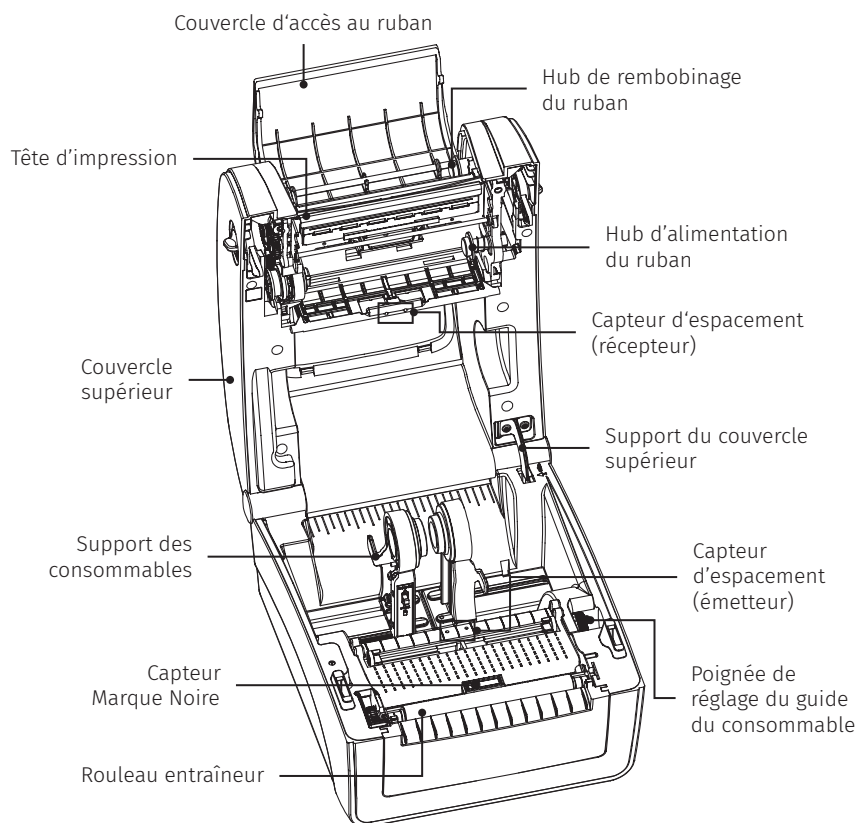
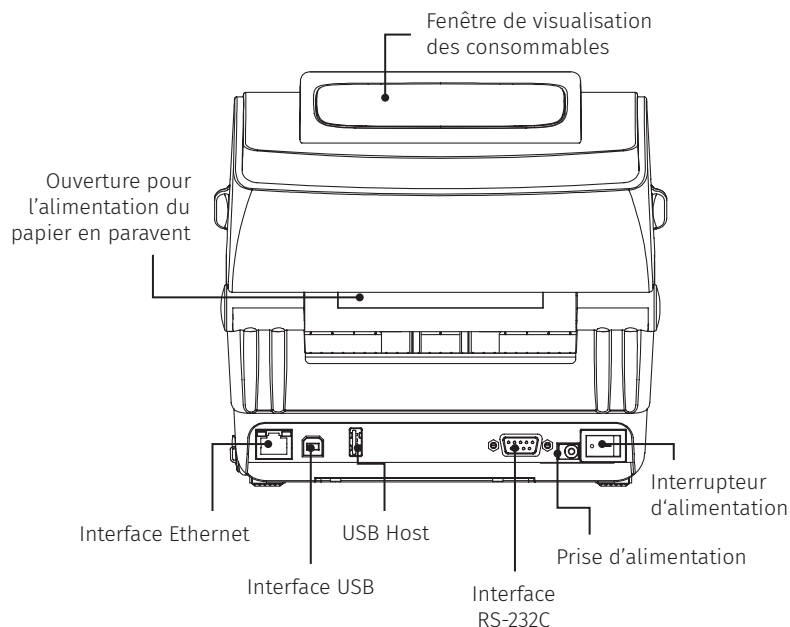
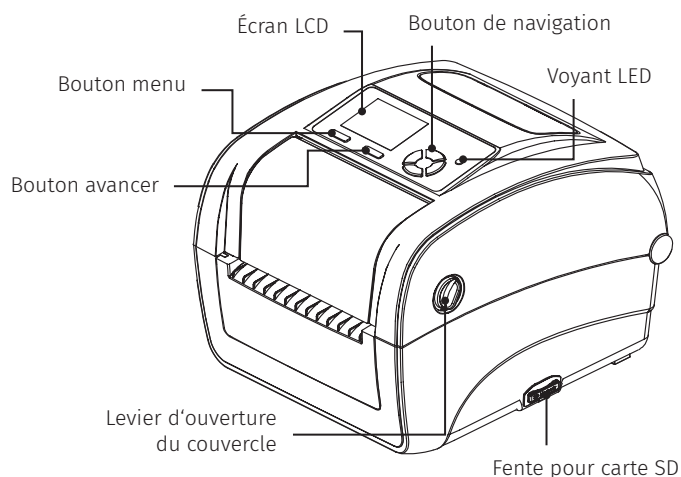
For more information and features see user's manual (included on CD or online).

GUIDE D'INSTALLATION RAPIDE

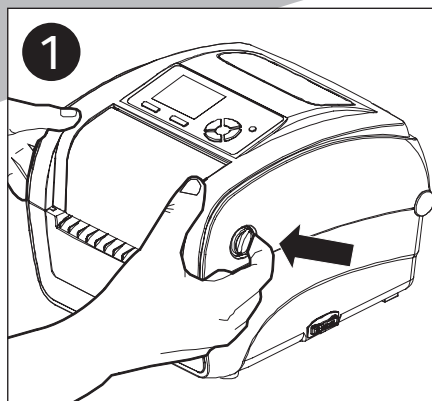
FR

MetoPrintHybrid

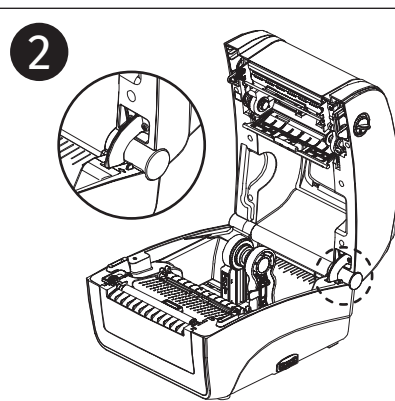
Vue d'ensemble de l'imprimante



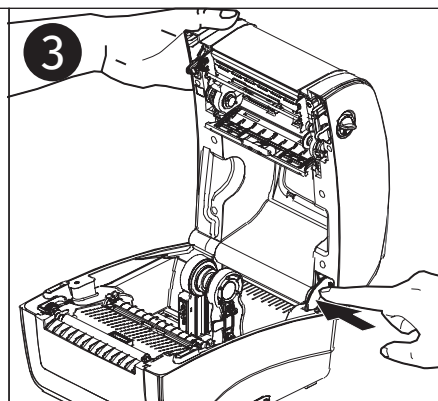
Ouvrir/fermer le couvercle supérieur



Ouvrez le couvercle supérieur de l'imprimante en tirant les loquets situés de chaque côté vers l'avant de l'imprimante et en soulevant le couvercle supérieur pour l'ouvrir au maximum.

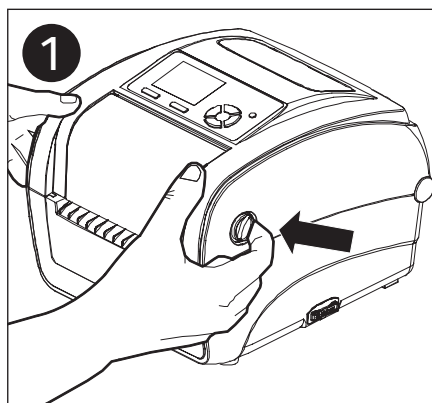


Un support du couvercle supérieur situé à l'arrière de l'imprimante s'enclenchera sur la partie inférieure interne pour maintenir le couvercle ouvert.

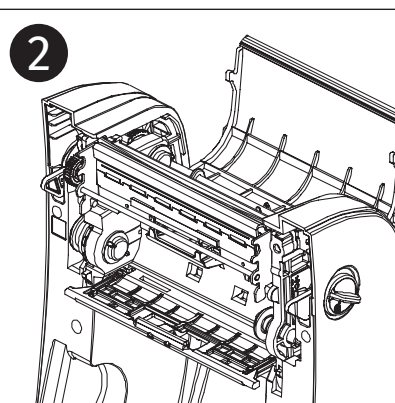


Tenez le couvercle supérieur et enfoncez le support du couvercle supérieur pour le désactiver. Refermez délicatement le couvercle supérieur.

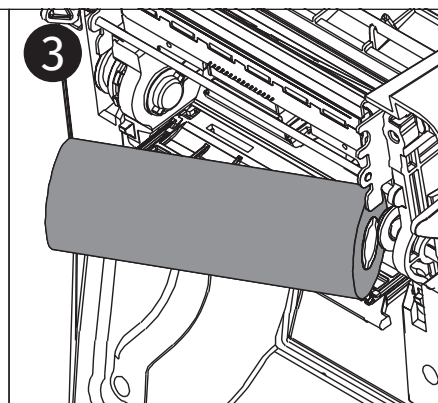
Installation du Ruban



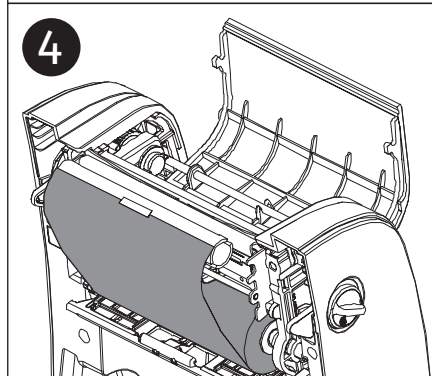
Ouvrez le couvercle supérieur de l'imprimante en tirant les loquets situés de chaque côté vers l'avant de l'imprimante et en soulevant le couvercle supérieur pour l'ouvrir au maximum.



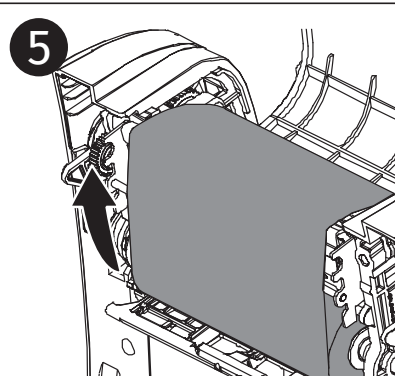
Ouvrez le couvercle d'accès au ruban.



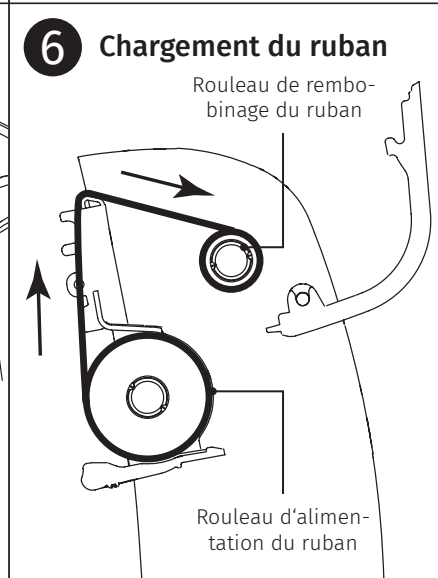
Installez le côté droit du ruban sur le hub d'alimentation. Alignez les pointeurs du côté gauche et installez sur les roulettes.



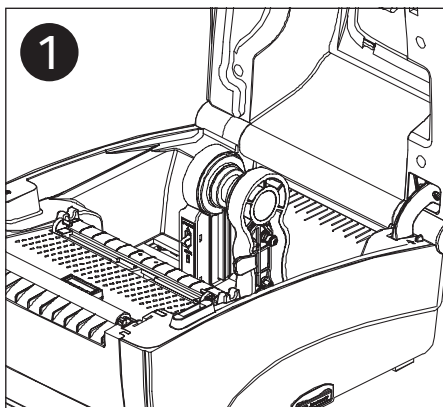
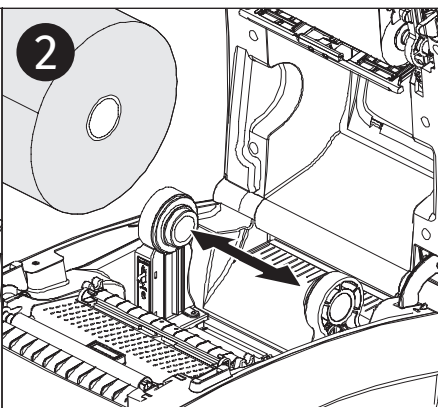
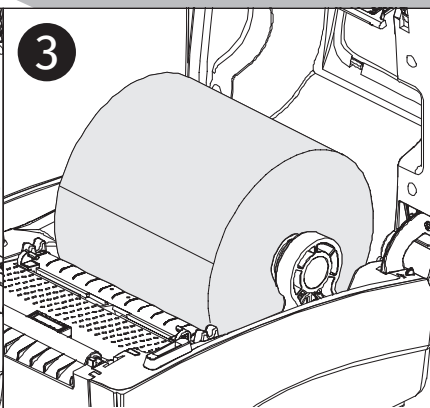
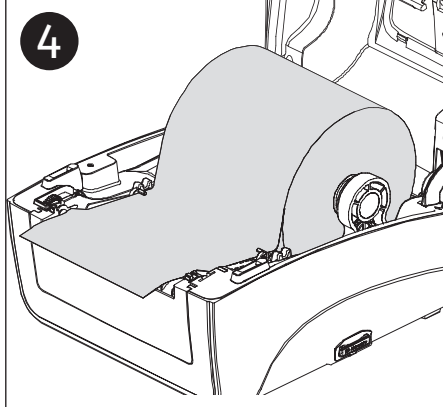
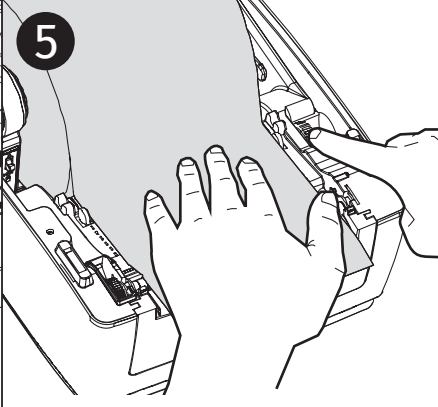
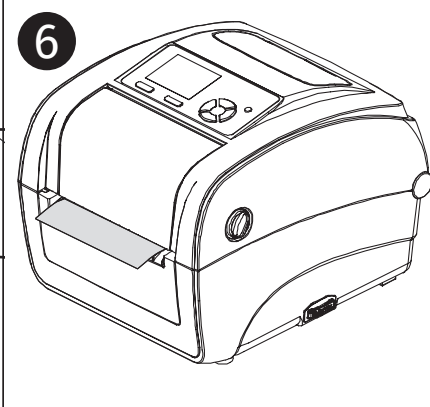
Fixez le ruban sur le mandrin de rembobinage du ruban en papier et insérez le mandrin en papier sur le hub de rembobinage.



Faites tourner le moteur de rembobinage du ruban jusqu'à ce que la bobine en plastique du ruban soit complètement recouverte et que la partie noire du ruban recouvre la tête d'impression. Refermez le couvercle d'accès au ruban et le couvercle supérieur.



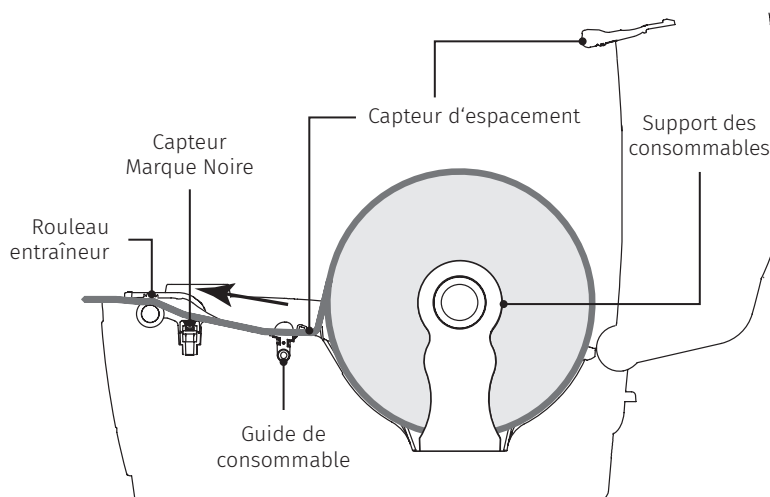
Chargement des consommables

 <p>1</p> <p>Ouvrez le couvercle supérieur de l'imprimante en tirant les loquets situés de chaque côté vers l'avant de l'imprimante et en soulevant le couvercle supérieur pour l'ouvrir au maximum.</p>	 <p>2</p> <p>Séparez et tenez ouvert le support des consommables.</p>	 <p>3</p> <p>Placez le rouleau entre les supports et fixez les supports sur le mandrin. Enfoncez l'interrupteur de verrouillage du support des consommables pour tenir fermement le rouleau d'étiquettes.</p>
 <p>4</p> <p>Insérer le papier, côté d'impression vers le haut, sur le capteur de consommable et placez le côté de l'étiquette sur le rouleau du plateau.</p>	 <p>5</p> <p>Réglez le guide des consommables pour qu'il s'adapte à la largeur de l'étiquette, en tournant la poignée de réglage du guide.</p>	 <p>6</p> <p>Désactivez le support du couvercle supérieur et fermez délicatement le couvercle supérieur.</p>

7 Emplacement de chargement du consommable

Utilisez le bouton « Menu » ou « Outil de diagnostic » pour régler le type de capteur de consommables et calibrer le capteur sélectionné. Lancez « Outil de diagnostic » → Sélectionnez l'onglet « Configuration imprimante » → Cliquez sur le bouton « Calibrer le capteur ».

Référez-vous au guide de mise en route de l'outil de diagnostic pour plus d'informations (www.meto.com/metoprint).



Remarque :

Veuillez calibrer le capteur de gap/de marque noire lorsque vous changez de consommable.

Fonction des boutons

• Bouton Avancer

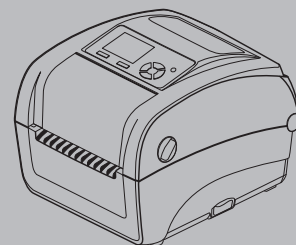
- Insérer une étiquette quand l'imprimante est prête à imprimer
- Pause/Reprise de l'impression
- Appuyez sur le bouton pour entrer/sélectionner un élément du menu grâce au curseur

• Bouton menu

- Entrer dans le menu
- Quitter un menu ou annuler un réglage et retourner au menu précédent

• Bouton de navigation

- Fait défiler la liste du menu



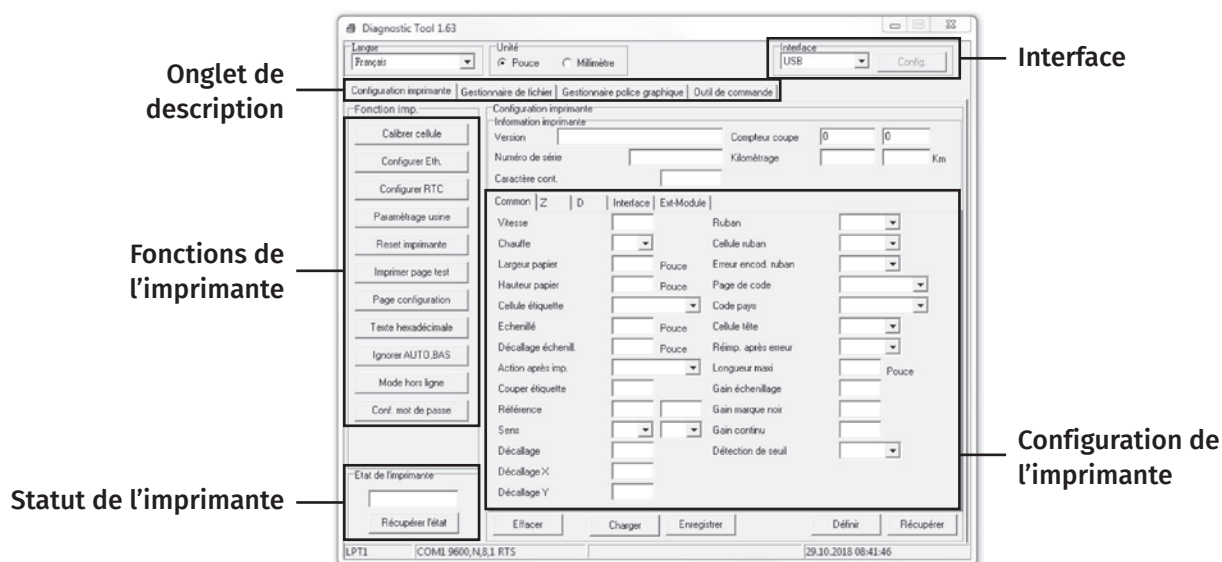
MetoPrintHybrid

Outil de diagnostic

L'Outil de diagnostic est un outil intégré de fonctions qui vous permet de vérifier les réglages et l'état de l'imprimante, de changer les réglages de l'imprimante, de télécharger des graphiques, des polices de caractères et des mises à jour du microprogramme, de créer des polices d'imprimante en bitmap, et d'envoyer d'autres commandes à l'imprimante. Grâce à cet outil puissant, vous pouvez visualiser le statut et les réglages de l'imprimante en quelques secondes, ce qui facilite le diagnostic et la résolution des problèmes.

Démarrer l'outil de diagnostic :

1. Cliquez deux fois sur l'icône Outil de diagnostic pour démarrer le logiciel.
2. L'outil de diagnostic contient quatre parties principales (Configuration de l'imprimante, Gestion des fichiers, Gestion de la police bitmap et Outil de commande).



Les Groupe de fonctions de l'imprimante sont listées ci-dessous.

Fonction imp.	Fonction	Description
Calibrer cellule	Capteur de calibrage	Calibre le capteur spécifié dans le champ du capteur de consommables.
Configurer Eth.	Configuration Ethernet	Régler l'adresse IP, le masque de sous-réseau, la passerelle pour l'Ethernet intégré.
Configurer RTC	Configuration RTC	Synchronise l'horloge temps réel de l'imprimante avec celle du PC.
Paramétrage usine	Réglages par défaut	Initialise l'imprimante et restaure les paramètres par défaut.
Reset imprimante	Réinitialiser l'imprimante	Redémarre l'imprimante.
Imprimer page test	Impression d'une page test	Imprime une page de test.
Page configuration	Page de configuration	Page de configuration de l'imprimante.
Texte hexadécimale	Mode vidage	Permet d'activer le mode Dump (vidage) de l'imprimante.
Ignorer AUTO.BAS	Ignorer AUTO.BAS	Ignore le programme téléchargé AUTO.BAS.
Mode hors ligne	Quitter le Mode Ligne	Quitte le Mode Ligne.
Conf. mot de passe	Définir un mot de passe	Sélection d'un mot de passe pour protéger les réglages.

Remarque :

Pour plus d'informations et de fonctions, consultez le manuel de l'utilisateur (inclus sur CD ou en ligne).